



ORGANISER UN ÉVÈNEMENT

0 DÉCHETS



ou presque !



S O M M A I R E

- 1.** Introduction au guide p.2
- 2.** Pourquoi un évènement 0 déchet ? p.3
- 3.** Les conseils : la préparation de la manifestation p.4
 - Etat des lieux
 - Mobilisation des acteurs
 - Organisation opérationnelles
 - Communication
- 4.** Les conseils : pendant la manifestation p.10
- 5.** Les conseils : une fois la manifestation terminée p.12
- 6.** Les accompagnements possibles par ma collectivité p.14

1. Introduction au guide

Le SYTRAIVAL et ses collectivités adhérentes souhaitent vous proposer, à vous, organisateurs de **manifestations culturelles, sportives, associatives**, etc. de petite ou grande taille, ce guide pour vous emparer de la question des déchets sur vos événements. L'idée est donc de repenser l'organisation de ces manifestations dans le but de **réduire la quantité de déchets produits**.

Ce livret n'a pas prétention à être exhaustif sur les actions proposées pour la réduction des déchets. **Nous espérons cependant qu'il suscitera d'autres interrogations** pour aller encore plus loin au sein de vos équipes organisatrices, que ce soit sur la réduction des déchets ou les autres aspects qui rendent une manifestation responsable (alimentation, mobilité, etc.).

Vous trouverez au long de ce guide des conseils à appliquer en amont, pendant et en aval de la manifestation. Nous souhaitons vous donner les clés pour, tout d'abord, **prévenir les déchets** (les éviter), les réduire, les trier, puis les valoriser, comme la hiérarchie des 5 R l'impose. (*Refuser, Réduire, Réparer, Recycler, Rendre à la terre*).

Vous retrouverez à la fin de ce livret les contacts de votre collectivité référente. Ce qui vous permettra de connaître l'accompagnement possible, tant technique que matériel.



2. Pourquoi organiser un événement 0 déchet ?

En moyenne, un événement qui accueille 500 personnes produit :

250 kg de déchets et consomme **100 kWh** d'énergie

Limiter les déchets permet de

Limiter l'impact
environnemental lié
aux déchets

Favoriser l'image de
la structure
organisatrice

Sensibiliser les
participants,
partenaires

Faire des
économies

3. Les conseils : la préparation de la manifestation

Faire un état des lieux

Avant de se lancer sur des actions de réduction des déchets, il est essentiel de faire un état des lieux sur les **éventuelles productions de déchets**.

Quelques **exemples** de questions à se poser :

Quels lieux/stands/
activités sources de
production de déchets ?

Quels sont les déchets
produits ?

Quelle quantité de
déchets ?

Comment les éviter ?
Quelles alternatives ?

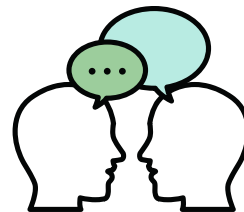
Quelles sont les
consignes de tri sur le
territoire ?

Quels équipements sont
à notre disposition ?

→ Définir des **objectifs** de réduction

Mobilisation des acteurs

Définir des **objectifs**



Impliquer l'ensemble
de l'équipe

Meilleure **compréhension**
de la démarche

Bonne application
des consignes ✓



Définir un **réfèrent**

S'assurer de la **bonne**
mise en place des actions

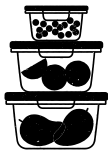
Répondre aux questions

Sensibiliser l'équipe aux
bonnes pratiques

L'organisation opérationnelle de l'évènement

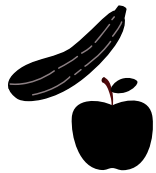
Les manifestations peuvent être sources de déchets sur de nombreux postes. Voici les principaux sur lesquels il est possible d'agir à la source.

La restauration



Privilégier les traiteurs qui vous apportent les denrées dans des **contenants réutilisables** qu'ils récupéreront à la fin de l'évènement.

Eviter l'achat de produits emballés



Choisir des **produits frais, de saison, et locaux** : sur de courtes distances, la demande en conditionnement n'est pas la même.



Communiquer sur la qualité du buffet est un atout pour l'évènement



Estimer le nombre de personnes qui viendront pour tenter au maximum de **commander les justes quantités** et d'éviter le gaspillage alimentaire.

- Possibilité de reprise des invendus par le fournisseur ?
- Sinon, privilégier les aliments pouvant être congelés ou vendus lors d'une prochaine manifestation



Privilégier l'achat en gros : Ne pas acheter de doses individuelles pour les produits tels que : sucre, sel, sauces, sachets de thé, etc



Proposer **différentes tailles d'assiettes** : petites, moyennes ou grandes, pour s'adapter à la faim des participants.

La vaisselle

Prévoir des contenants lavables, réutilisables pour les contenants alimentaires :

- Des Eco-cups
- Des carafes
- Des assiettes et couverts réutilisables

- Contacter l'EPCI référent pour voir si solution de prêt
- Achat en ressourceries
- Sociétés de location

⚠ Eviter les couverts et assiettes en bois, bambou ou dits compostables car, à moins d'organiser une collecte séparée par un prestataire privé, ces déchets rejoindront les déchets ultimes et ne seront pas recyclés. Voilà pourquoi il faut privilégier la vaisselle solide.

Des serviettes et nappes en tissu

- Les acheter neuves puis les réutiliser pour les prochaines éditions
- Les faire à partir de chutes de tissu récupérées
- Se renseigner s'il existe des structures qui fabriquent ceci avec des chutes de tissu

Les boissons



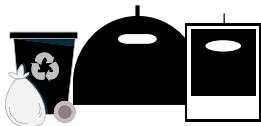
- Mettre à disposition des **fontaines à eau** plutôt que des bouteilles en plastique, ou remplir des carafes au fur-et-à-mesure au robinet à disposition
- Pour les autres boissons : Favoriser les **grands contenants** plutôt que des bouteilles/canettes individuelles



Equipements de tri

Afin de donner la possibilité aux participants de trier correctement, pensez à prévoir les équipements de **tri à la source** en quantités suffisantes.

- Emballages + Papier
- Verre
- Biodéchets
- Cendriers : il faut les rendre **visibles**



Faire un **cendrier à vote** sur un thème lié à la manifestation : augmente les chances de collecte de mégots

Concept :

Créer un grand cendrier avec deux entrées possibles pour jeter sa cigarette. Poser une question et donner deux choix de réponse. Les fumeurs vont voter avec leur mégot.



Contactez le **service collecte des déchets** de votre EPCI pour confirmer les besoins en contenants de tri



Les huiles alimentaires doivent être emmenées en déchèterie une fois refroidies

Décoration

- On favorise les **décorations réutilisables** sur plusieurs manifestations :
 - on pense à l'achat en ressourcerie,
 - on la fabrique à base de **récup**
 - on loue de la déco réutilisable
- On évite les confettis, les ballons en plastique, etc.



diy*

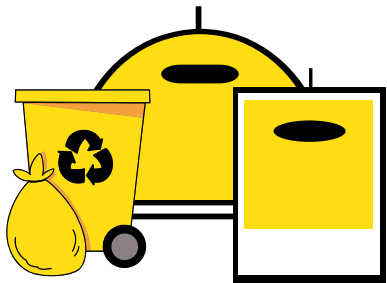
Communication

- Imprimer en **nombre raisonné** les flyers et affiches
- Si possible, privilégier l'impression de supports non datés pour des utilisations postérieures



Communiquer sur le fait que les participants peuvent emmener leur vaisselle réutilisable (éco-cup et assiettes)

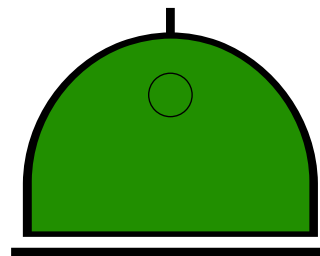
Rappel des consignes de tri sur le territoire Zone A



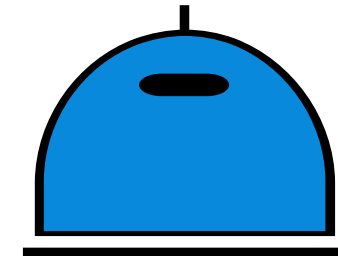
Emballages :

- En plastique
- En carton
- En métal

TOUS LES EMBALLAGES*
RÉUNIS DANS LE JAUNE !



Verres d'emballage



Papiers

4. Les conseils : pendant la manifestation

La restauration

- **Ajuster** les quantités accessibles en fonction de l'afflux des participants
- Ne pas couper de pain en trop grande quantité d'un coup

Tri des déchets

- Rendre **visibles** les contenants de tri
- Rappeler les consignes de tri par de la **signalétique**



→ **Communiquer** sur la démarche zéro déchet de l'évènement : peut être **incitatif** à faire attention

→ Intégrer de la communication sur des **actions zéro déchet** à divers endroits

- *Ex : des messages anti gaspillage alimentaire vers le lieu de restauration*

Le saviez-vous ?



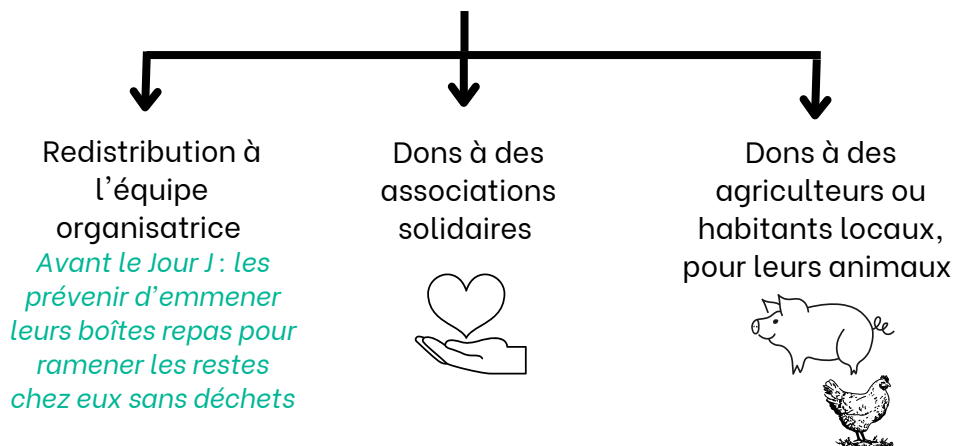
Votre EPCI ou le SYTRAVAIL peuvent intervenir lors de manifestation sur différentes thématiques : gaspillage alimentaire, tri des déchets, recyclage, prévention des déchets, compostage, etc. N'hésitez pas à contacter votre EPCI pour plus d'informations !

On limite les cadeaux et objets gratuits, souvent non nécessaires



5. Les conseils : une fois la manifestation terminée

Restes alimentaires



A la fin de la journée

- Organiser une **équipe de surtri**
- **Peser les déchets** par type de contenant (ou faire un ratio en fonction de la quantité et des volumes)



→ Communiquer sur les déchets produits lors de l'évènement aux participants

Bilan



Quelques questions à se poser pour conclure sur la journée :

Quelles quantités jetées ? (Par flux)

→ Penser à noter les quantités de nourriture jetées pour mieux évaluer lors de la prochaine édition

Quelles quantités de déchets évités ?

Quelle adhésion à la démarche par les participants ?

Quelles pistes d'amélioration pour l'édition suivante ?

Objectifs tenus ?

...

6. Les accompagnements possibles par ma collectivité

La CCDSV peut m'accompagner pour optimiser ma gestion des déchets lors de mon évènement. Voici les différentes possibilités :

**Prêt de
gobelets
réutilisables**

Remplir un bon de prêt et le renvoyer par mail à la CCDSV à contact@ccdsv.fr
Gobelets remis dans les locaux de la CCDSV.

L'association s'engage à les rapporter propres et secs.

**Prêt de bacs
manifestation
ou arceaux**

Remplir un bon de prêt et le renvoyer par mail à la CCDSV à contact@ccdsv.fr

Des sacs jaunes translucides sont fournis avec les bacs. Les sacs sont destinés à recevoir des emballages légers définis dans les consignes de tri en vigueur sur les communes gérées par la CCDSV.

Les déchets non valorisables seront éliminés réglementairement par l'organisateur de la manifestation.

Parés pour un bel
évènement !